

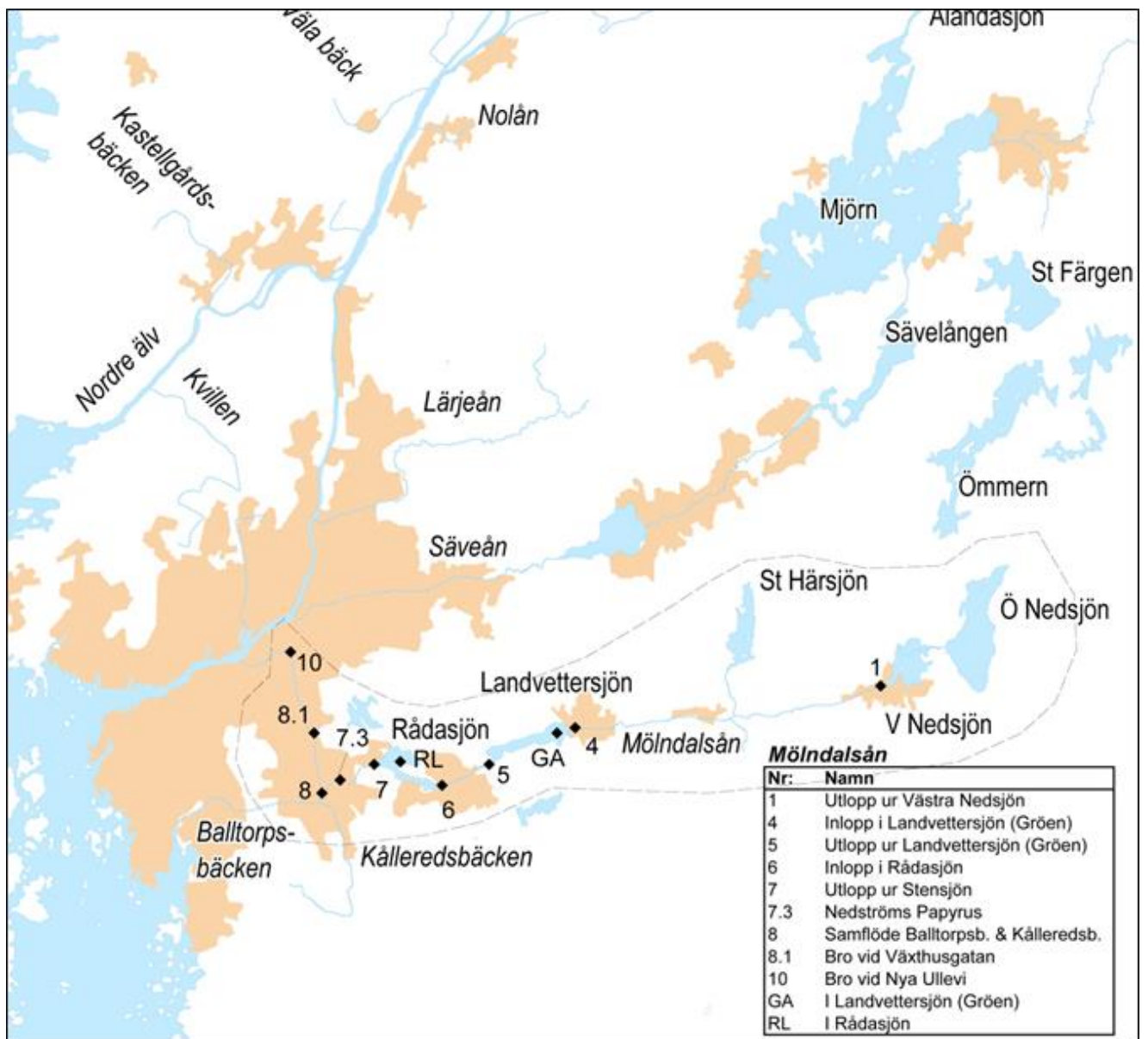
# GÖTA ÄLVS VATTENVÅRDSFÖRBUND

---

## DEL C MÖLNDALSÅN

Ingående i rapport  
avseende 2014 års  
vattendragskontroll

April 2015



# Mölnalsån

---

## Bakgrund

Mölnalsån är vattentäkt för Mölnal samt reservråvattentäkt för Göteborg. Mölnalsån har sitt källområde 120 m ovan havet kring Östra och Västra Nedsjöarna och vattensystemet (avrinningsområdet) sträcker sig genom Bollebygd, Härryda, Lerum, Partille, Mölnals och Göteborgs kommuner.

Ån avvattnar via Dals å och Tvärån en del av Härskogens sjörika skogsmarker och myrrika skogsområden mellan Härryda och Landvetter. Därefter passerar ån genom Gröen och Rådasjön, innan den genom ett smalt sund når Stensjön. Nedanför Stensjön bildar ån Mölnals ström (Kråkan) med ca 47 m fallhöjd innan den så småningom mynnar i Göta älv vid Gullbergsvass i Göteborg.

Mölnalsåns vattensystem har ett avrinningsområde med en total yta av 268 km<sup>2</sup> där sjöarealen utgör 10 %. Från Östra Nedsjön ner till Mölnals Kvarnby är det ca 32 km rinnande vatten. Därutöver tillkommer Mölnalsån nedströms Papyrus till sammanflödet med Sæveån på 10 km. Tillrinnande bäckar har uppskattats till ca 130 km<sup>2</sup>. Arealuppgifterna har hämtats från vattenöversikt för Härryda kommun 1985 och från SMHI:s förteckning över svenska vattendrag. Stora och Lilla Delsjön, Härlanda tjärn och småsjöar i Delsjöereservatet som tillhör vattensystemet utgör tillsammans ca 240 ha sjöyta.

Klimatet skiljer från väster till öster med lägre temperatur (1,5–2,0°C) under vinterhalvåret och högre (1,0–1,5°C) under sommarhalvåret i den östliga delen. Nederbörden är årligen i genomsnitt 800 mm i väster och i öster 900–950 mm. I öster utgör Mölnalsåns avrinningsområde topografiskt en utlöpare till sydsvenska höglandet.

Berggrunden består av grå gnejser. Jordtäcknet utgörs i östra delen av sandig och moig morän. I den västra delen dominerar tunna moränjordslager med stort inslag av kalt berg. Isälvsavlagringar förekommer utmed hela Mölnalsåns dalgång. Mellan Härryda och Landvetter samt vid Rådasjön är inslaget av glaciärra stort och odlingsbetingelserna där är goda.

# Kommentarer till 2014 års vattendragskontroll i Mölndalsån

Under året har provtagningarna genomförts vid nio punkter enligt fastställt provtagningsprogram. Undersökning av djupprofil i Rådasjön (pkt RL) görs under stagnationsperiod, d v s under slutet av augusti varje år, i samband med isvinter göres ytterligare en kontroll.

Provtagningspunkten MP8 ligger inte i Mölndalsån utan vid sammanflödet mellan Balltorps- och Kålleredsbäckarna. Provtagningspunkternas läge framgår av kartskissen på föregående uppslag.

Tillståndsklasser för totalfosfor, totalkväve, TOC, turbiditet och pH redovisas enligt Naturvårdsverkets bedömningsgrunder som är angivna nedan, där medelvärdet för perioden 2012-2014 använts vid bedömningen av status/klass för respektive parameter. För Abs 420 har medelvärdet för 2013-2014 använts då mätningarna inte pågått i tre år. Vattenföring och beräknade materialtransporter av totalkväve och totalfosfor för 2014 redovisas också.

## Beräknad vattenföring i Mölndalsån 2014 (S-HYPE-modell)

### Månadsmedelvärde (m<sup>3</sup>/s)

	Jan	Feb	Mar	Apr	Maj	Jun	Jul	Aug	Sep	Okt	Nov	Dec	År mv
<b>MP6</b>	7,8	6,6	3,7	2,1	1,5	0,7	0,4	3,3	2,7	4,5	5,2	8,8	<b>3,9</b>
<b>MP7</b>	9,0	7,1	4,3	2,5	1,7	0,9	0,5	3,1	3,3	4,7	5,9	9,3	<b>4,4</b>
<b>MP8</b>	0,6	0,6	0,3	0,2	0,2	0,1	0,0	0,3	0,2	0,6	0,5	0,7	<b>0,4</b>
<b>MP10</b>	11,0	9,6	5,1	3,1	2,2	1,0	0,6	4,2	3,9	7,1	7,3	11,7	<b>5,6</b>

## Beräknad materialtransport i Mölndalsån 2014

	Totalkväve		Totalfosfor		Q <sub>med</sub>
	(ton/år)	(kg/dygn)	(ton/år)	(kg/dygn)	(m <sup>3</sup> /s)
<b>MP6*</b>	73	201	1,2	3,2	<b>3,9</b>
<b>MP8*</b>	15	42	0,7	2,0	<b>0,4</b>
<b>MP10*</b>	136	373	4,6	12,5	<b>5,6</b>

## Utveckling under perioden 2012-2014

	Totalkväve (ton/år)			Totalfosfor (ton/år)		
	2012	2013	2014	2012	2013	2014
<b>MP6</b>	66	43	73	1,3	0,7	1,2
<b>MP8</b>	23	17	15	1,0	0,6	0,7
<b>MP10</b>	140	85	136	5,6	2,7	4,6

# Tillståndsklassning av Mölndalsån 2012-2014

## Mölndalsån Tillståndsklasser 2012-2014

Stationer	Totalfosfor	Totalkväve	TOC	Abs 420	Turbiditet	PH-värde
MP 1	1	3	2	3	2	1
MP 4	1	3	3	4	3	1
MP 5	1	3	2	4	3	
MP 6	1	3	2	4	3	1
MP 7	1	3	2	3	3	
MP 7.3	1	3	2	4	3	
MP 8	4	4	3	4	5	1
MP 8.1	3	4	2	3	4	
MP 10	3	4	2	4	4	1

Bedömningsgrunder för Fosfor enligt Naturvårdsverket, Handbok 2007:4.

Bedömningsgrunder för Kväve enligt Naturvårdsverket, Allmänna råd 90:4.

Bedömningsgrunder för TOC, Abs 420, Turbiditet och pH enligt Naturvårdsverket, Rapport 4913.

### Betydelsen av tillståndsklassningar:

#### Fosfor

- 1: Hög status
- 2: God status
- 3: Måttlig status
- 4: Otillfredställande status
- 5: Dålig status

#### Kväve

- 1: Mycket låga halter
- 2: Låga halter
- 3: Måttligt höga halter
- 4: Höga halter
- 5: Mycket höga halter

#### TOC

- 1: Obetydlig syretäring
- 2: Liten syretäring
- 3: Måttlig syretäring
- 4: Tydlig syretäring
- 5: Stor syretäring

#### Absorbans (420/5)

- 1: Ej eller obetydligt färgat vatten
- 2: Svagt färgat vatten
- 3: Måttligt färgat vatten
- 4: Betydligt färgat vatten
- 5: Starkt färgat vatten

#### Turbiditet

- 1: Ej eller obetydligt grumligt vatten
- 2: Svagt grumligt vatten
- 3: Måttligt grumligt vatten
- 4: Betydligt grumligt vatten
- 5: Starkt grumligt vatten

#### pH

- 1: Nära neutralt
- 2: Svagt surt
- 3: Måttligt surt
- 4: Surt
- 5: Mycket surt

# Vattendragskontroll i Mölndalsån 2014

## Mölndalsån

Provpunkt	MP 1	MP 4	MP 5	MP 6	MP 7	MP 7.3	MP 8	MP 8.1	MP 10
<b>Temperatur (°C)</b>									
2014-01-22	0,4	0,1	0,4	0,2	0,4	0,5	0,2	0,4	0,4
2014-02-13				0,9			2,8		1,3
2014-03-19	4,0	5,0	4,6	4,6	4,7	4,9	6,1	5,0	5,2
2014-04-17				7,4			6,7		7,7
2014-05-22	16,0	16,0	16,6	16,0	17,6	18,0	15,7	17,7	17,4
2014-06-12				18,9			17,9		19,9
2014-07-16	18,9	16,7	19,0	19,2	19,9	20,0	19,5	19,8	20,0
2014-08-15				19,2			-		17,9
2014-09-08	15,5	16,4	17,4	17,3	17,8	17,6	15,4	17,7	18,6
2014-10-13				11,7			9,6		11,5
2014-11-24	6,7	6,5	7,1	7,1	7,1	7,3	7,7	7,6	7,6
2014-12-15				4,7			5,8		5,0
<b>Medelvärde 2012</b>	<b>9,7</b>	<b>8,8</b>	<b>8,3</b>	<b>9,5</b>	<b>9,0</b>	<b>8,9</b>	<b>8,6</b>	<b>8,7</b>	<b>9,9</b>
<b>Medelvärde 2013</b>	<b>9,9</b>	<b>8,1</b>	<b>10,0</b>	<b>9,6</b>	<b>10,2</b>	<b>10,1</b>	<b>8,3</b>	<b>9,8</b>	<b>9,9</b>
<b>Medelvärde 2014</b>	<b>10,3</b>	<b>10,1</b>	<b>10,9</b>	<b>10,6</b>	<b>11,3</b>	<b>11,4</b>	<b>9,8</b>	<b>11,4</b>	<b>11,0</b>
<b>2012-2014</b>	<b>9,9</b>	<b>9,0</b>	<b>9,7</b>	<b>9,9</b>	<b>10,1</b>	<b>10,1</b>	<b>8,9</b>	<b>9,9</b>	<b>10,3</b>
<b>Högsta värde 2014</b>	<b>18,9</b>	<b>16,7</b>	<b>19,0</b>	<b>19,2</b>	<b>19,9</b>	<b>20,0</b>	<b>19,5</b>	<b>19,8</b>	<b>20,0</b>
<b>Lägsta värde 2014</b>	<b>0,4</b>	<b>0,1</b>	<b>0,4</b>	<b>0,2</b>	<b>0,4</b>	<b>0,5</b>	<b>0,2</b>	<b>0,4</b>	<b>0,4</b>
<b>Syre (mg O2/l)</b>									
2014-01-22	13,6	14,2	13,6	13,7	13,8	13,8	13,3	14,7	14,7
2014-03-19	13,0	12,3	12,8	12,9	12,7	12,9	11,6	12,7	12,4
2014-05-22	10,2	9,2	10,1	10,1	10,0	9,7	8,9	9,7	9,5
2014-07-16	8,6	8,4	8,1	8,5	8,8	9,1	7,3	8,0	6,6
2014-09-08	9,4	8,9	9,1	9,1	9,3	9,4	8,4	9,3	8,3
2014-11-24	11,5	11,8	11,2	11,8	11,3	12,0	11,4	11,8	11,8
<b>Medelvärde 2012</b>	<b>10,9</b>	<b>11,1</b>	<b>11,2</b>	<b>11,2</b>	<b>10,9</b>	<b>11,5</b>	<b>10,7</b>	<b>10,8</b>	<b>10,3</b>
<b>Medelvärde 2013</b>	<b>10,8</b>	<b>11,2</b>	<b>10,7</b>	<b>11,1</b>	<b>10,9</b>	<b>11,5</b>	<b>10,5</b>	<b>10,8</b>	<b>9,9</b>
<b>Medelvärde 2014</b>	<b>11,1</b>	<b>10,8</b>	<b>10,8</b>	<b>11,0</b>	<b>11,0</b>	<b>11,2</b>	<b>10,2</b>	<b>11,0</b>	<b>10,6</b>
<b>2012-2014</b>	<b>10,9</b>	<b>11,0</b>	<b>11,1</b>	<b>11,1</b>	<b>11,1</b>	<b>11,2</b>	<b>10,4</b>	<b>11,0</b>	<b>10,3</b>
<b>Högsta värde 2014</b>	<b>13,6</b>	<b>14,2</b>	<b>13,6</b>	<b>13,7</b>	<b>13,8</b>	<b>13,8</b>	<b>13,3</b>	<b>14,7</b>	<b>14,7</b>
<b>Lägsta värde 2014</b>	<b>8,6</b>	<b>8,4</b>	<b>8,1</b>	<b>8,5</b>	<b>8,8</b>	<b>9,1</b>	<b>7,3</b>	<b>8,0</b>	<b>6,6</b>
<b>Turbiditet (FNU)</b>									
2014-01-22	0,41	1,10	1,90	2,10	2,40	2,20	17,00	4,70	3,90
2014-03-19	0,67	2,20	1,40	1,60	1,90	2,00	18,00	4,00	5,10
2014-05-22	0,88	1,80	2,10	2,20	1,00	1,20	17,00	3,00	3,30
2014-07-16	0,78	1,90	0,92	1,70	0,86	1,00	14,00	2,30	2,50
2014-09-08	0,76	1,40	1,10	1,40	1,20	0,95	22,00	2,60	3,30
2014-11-24	0,56	2,50	2,00	6,40	1,80	4,20	100,00	18,00	19,00
<b>Medelvärde 2012</b>	<b>0,70</b>	<b>2,75</b>	<b>1,26</b>	<b>1,89</b>	<b>1,55</b>	<b>1,97</b>	<b>18,81</b>	<b>5,12</b>	<b>4,98</b>
<b>Medelvärde 2013</b>	<b>0,93</b>	<b>1,87</b>	<b>1,56</b>	<b>1,57</b>	<b>1,53</b>	<b>1,62</b>	<b>16,17</b>	<b>4,98</b>	<b>3,52</b>
<b>Medelvärde 2014</b>	<b>0,68</b>	<b>1,82</b>	<b>1,57</b>	<b>2,57</b>	<b>1,53</b>	<b>1,93</b>	<b>31,33</b>	<b>5,77</b>	<b>6,18</b>
<b>2012-2014</b>	<b>0,77</b>	<b>2,14</b>	<b>1,47</b>	<b>2,01</b>	<b>1,54</b>	<b>1,84</b>	<b>22,10</b>	<b>5,29</b>	<b>4,89</b>
<b>Högsta värde 2014</b>	<b>0,88</b>	<b>2,50</b>	<b>2,10</b>	<b>6,40</b>	<b>2,40</b>	<b>4,20</b>	<b>100,00</b>	<b>18,00</b>	<b>19,00</b>
<b>Lägsta värde 2014</b>	<b>0,41</b>	<b>1,10</b>	<b>0,92</b>	<b>1,40</b>	<b>0,86</b>	<b>0,95</b>	<b>14,00</b>	<b>2,30</b>	<b>2,50</b>
<b>Konduktivitet (25°C) (mS/m)</b>									
2014-01-22	6,93	7,59	8,52	8,60	10,40	10,60	40,60	11,50	11,70
2014-03-19	6,74	8,85	8,33	8,62	9,84	10,80	27,50	11,90	13,40
2014-05-22	6,26	7,97	8,23	8,33	10,00	9,89	27,20	11,00	11,50
2014-07-16	7,24	9,60	9,36	10,00	10,80	11,30	35,80	14,10	15,90
2014-09-08	6,81	8,29	8,96	9,07	10,40	10,70	24,60	12,20	14,00
2014-11-24	6,95	7,85	8,32	8,36	10,10	10,20	15,50	12,90	12,70
<b>Medelvärde 2012</b>	<b>7,05</b>	<b>8,56</b>	<b>9,48</b>	<b>9,48</b>	<b>11,19</b>	<b>11,55</b>	<b>44,18</b>	<b>14,62</b>	<b>16,32</b>
<b>Medelvärde 2013</b>	<b>6,90</b>	<b>8,99</b>	<b>9,33</b>	<b>9,80</b>	<b>11,19</b>	<b>11,55</b>	<b>44,18</b>	<b>14,62</b>	<b>16,32</b>
<b>Medelvärde 2014</b>	<b>6,82</b>	<b>8,36</b>	<b>8,62</b>	<b>8,83</b>	<b>10,26</b>	<b>10,58</b>	<b>28,53</b>	<b>12,27</b>	<b>13,20</b>
<b>2012-2014</b>	<b>6,92</b>	<b>8,64</b>	<b>9,37</b>	<b>9,37</b>	<b>10,80</b>	<b>11,30</b>	<b>33,96</b>	<b>14,10</b>	<b>15,90</b>
<b>Högsta värde 2014</b>	<b>7,24</b>	<b>9,60</b>	<b>9,36</b>	<b>10,00</b>	<b>10,80</b>	<b>11,30</b>	<b>40,60</b>	<b>14,10</b>	<b>15,90</b>
<b>Lägsta värde 2014</b>	<b>6,26</b>	<b>7,59</b>	<b>8,23</b>	<b>8,33</b>	<b>9,84</b>	<b>9,89</b>	<b>15,50</b>	<b>11,00</b>	<b>11,50</b>

## Mölnålsån

Provpunkt	MP 1	MP 4	MP 5	MP 6	MP 7	MP 7.3	MP 8	MP 8.1	MP 10
<b>pH-värde</b>									
2014-01-22	7,2	6,9	7,0	7,0	7,1	7,2	7,8	7,3	7,3
2014-03-19	7,0	7,0	7,0	6,9	7,1	7,3	7,5	7,3	7,3
2014-05-22	7,0	6,8	7,1	7,0	7,3	7,3	7,6	7,3	7,3
2014-07-16	7,1	7,1	7,0	7,2	7,3	7,4	7,6	7,4	7,2
2014-09-08	7,1	7,1	7,2	7,2	7,4	7,5	7,5	7,5	7,4
2014-11-24	7,0	7,0	7,0	7,0	7,2	7,3	7,5	7,3	7,3
<b>Medelvärde 2012</b>	<b>7,0</b>	<b>7,0</b>	<b>6,9</b>	<b>7,3</b>	<b>7,4</b>	<b>7,5</b>	<b>7,5</b>	<b>7,4</b>	<b>7,2</b>
<b>Medelvärde 2013</b>	<b>7,1</b>	<b>7,1</b>	<b>7,2</b>	<b>7,3</b>	<b>7,4</b>	<b>7,5</b>	<b>7,6</b>	<b>7,4</b>	<b>7,4</b>
<b>Medelvärde 2014</b>	<b>7,1</b>	<b>7,0</b>	<b>7,0</b>	<b>7,0</b>	<b>7,3</b>	<b>7,3</b>	<b>7,6</b>	<b>7,3</b>	<b>7,3</b>
<b>2012-2014</b>	<b>7,1</b>	<b>7,0</b>	<b>7,1</b>	<b>7,0</b>	<b>7,3</b>	<b>7,4</b>	<b>7,6</b>	<b>7,3</b>	<b>7,3</b>
<b>Högsta värde 2014</b>	<b>7,2</b>	<b>7,1</b>	<b>7,2</b>	<b>7,2</b>	<b>7,4</b>	<b>7,5</b>	<b>7,8</b>	<b>7,5</b>	<b>7,4</b>
<b>Lägsta värde 2014</b>	<b>7,0</b>	<b>6,8</b>	<b>7,0</b>	<b>6,9</b>	<b>7,1</b>	<b>7,2</b>	<b>7,5</b>	<b>7,3</b>	<b>7,2</b>

<b>Alkalinitet (mmol HCO<sub>3</sub><sup>-</sup>/l)</b>									
2014-01-22	0,16	0,17	0,14	0,14	0,18	0,18	1,20	0,21	0,22
2014-03-19	0,15	0,15	0,14	0,15	0,17	0,20	0,69	0,22	0,28
2014-05-22	0,16	0,15	0,16	0,18	0,22	0,22	0,87	0,25	0,27
2014-07-16	0,18	0,24	0,19	0,23	0,25	0,26	1,10	0,37	0,43
2014-09-08	0,17	0,20	0,19	0,19	0,26	0,26	0,80	0,31	0,35
2014-11-24	0,16	0,17	0,16	0,17	0,22	0,23	0,51	0,31	0,33
<b>Medelvärde 2012</b>	<b>0,16</b>	<b>0,18</b>	<b>0,17</b>	<b>0,19</b>	<b>0,24</b>	<b>0,25</b>	<b>0,74</b>	<b>0,33</b>	<b>0,30</b>
<b>Medelvärde 2013</b>	<b>0,16</b>	<b>0,19</b>	<b>0,17</b>	<b>0,19</b>	<b>0,24</b>	<b>0,25</b>	<b>1,06</b>	<b>0,33</b>	<b>0,38</b>
<b>Medelvärde 2014</b>	<b>0,16</b>	<b>0,18</b>	<b>0,16</b>	<b>0,18</b>	<b>0,22</b>	<b>0,23</b>	<b>0,86</b>	<b>0,28</b>	<b>0,31</b>
<b>2012-2014</b>	<b>0,16</b>	<b>0,18</b>	<b>0,18</b>	<b>0,18</b>	<b>0,22</b>	<b>0,23</b>	<b>0,89</b>	<b>0,28</b>	<b>0,33</b>
<b>Högsta värde 2014</b>	<b>0,18</b>	<b>0,24</b>	<b>0,19</b>	<b>0,23</b>	<b>0,26</b>	<b>0,26</b>	<b>1,20</b>	<b>0,37</b>	<b>0,43</b>
<b>Lägsta värde 2014</b>	<b>0,15</b>	<b>0,15</b>	<b>0,14</b>	<b>0,14</b>	<b>0,17</b>	<b>0,18</b>	<b>0,51</b>	<b>0,21</b>	<b>0,22</b>

<b>Nitratkväve (µg NO<sub>3</sub>-N/l)</b>									
2014-01-22	300	300	290	290	330	330	630	340	340
2014-03-19	340	300	330	340	360	360	480	380	390
2014-05-22	270	130	280	290	300	310	350	300	310
2014-07-16	180	200	190	160	130	160	610	190	230
2014-09-08	120	120	150	160	110	120	700	160	200
2014-11-24	250	240	210	230	240	260	580	390	340
<b>Medelvärde 2012</b>	<b>265</b>	<b>217</b>	<b>233</b>	<b>257</b>	<b>241</b>	<b>267</b>	<b>550</b>	<b>302</b>	<b>292</b>
<b>Medelvärde 2013</b>	<b>243</b>	<b>215</b>	<b>250</b>	<b>257</b>	<b>241</b>	<b>267</b>	<b>637</b>	<b>302</b>	<b>330</b>
<b>Medelvärde 2014</b>	<b>243</b>	<b>215</b>	<b>242</b>	<b>245</b>	<b>245</b>	<b>257</b>	<b>558</b>	<b>293</b>	<b>302</b>
<b>2012-2014</b>	<b>251</b>	<b>216</b>	<b>245</b>	<b>245</b>	<b>245</b>	<b>257</b>	<b>582</b>	<b>293</b>	<b>308</b>
<b>Högsta värde 2014</b>	<b>340</b>	<b>300</b>	<b>330</b>	<b>340</b>	<b>360</b>	<b>360</b>	<b>700</b>	<b>390</b>	<b>390</b>
<b>Lägsta värde 2014</b>	<b>120</b>	<b>120</b>	<b>150</b>	<b>160</b>	<b>110</b>	<b>120</b>	<b>350</b>	<b>160</b>	<b>200</b>

<b>Totalkväve (µg N/l)</b>									
2014-01-22	540	590	650	670	680	670	1400	740	770
2014-02-13				580			1300		680
2014-03-19	530	570	590	610	590	660	1200	620	760
2014-04-17				600			1400		690
2014-05-22	640	640	610	530	570	650	1000	590	620
2014-06-12				570			1300		610
2014-07-16	390	460	450	230	410	420	1200	520	440
2014-08-15				410			1000		650
2014-09-08	430	390	460	500	380	400	1400	440	530
2014-10-13				470			1500		620
2014-11-24	540	650	620	660	630	690	1600	970	1100
2014-12-15				670			1400		960
<b>Medelvärde 2012</b>	<b>478</b>	<b>493</b>	<b>505</b>	<b>497</b>	<b>513</b>	<b>712</b>	<b>1123</b>	<b>708</b>	<b>757</b>
<b>Medelvärde 2013</b>	<b>490</b>	<b>583</b>	<b>523</b>	<b>564</b>	<b>698</b>	<b>588</b>	<b>1467</b>	<b>1230</b>	<b>822</b>
<b>Medelvärde 2014</b>	<b>512</b>	<b>550</b>	<b>563</b>	<b>542</b>	<b>543</b>	<b>582</b>	<b>1308</b>	<b>647</b>	<b>703</b>
<b>2012-2014</b>	<b>493</b>	<b>542</b>	<b>531</b>	<b>534</b>	<b>585</b>	<b>627</b>	<b>1299</b>	<b>862</b>	<b>760</b>
<b>Högsta värde 2014</b>	<b>640</b>	<b>650</b>	<b>650</b>	<b>670</b>	<b>680</b>	<b>690</b>	<b>1600</b>	<b>970</b>	<b>1100</b>
<b>Lägsta värde 2014</b>	<b>390</b>	<b>390</b>	<b>450</b>	<b>230</b>	<b>380</b>	<b>400</b>	<b>1000</b>	<b>440</b>	<b>440</b>

## Mölnålsån

Provpunkt	MP 1	MP 4	MP 5	MP 6	MP 7	MP 7.3	MP 8	MP 8.1	MP 10
<b>Totalfosfor (<math>\mu\text{g P/l}</math>)</b>									
2014-01-22	< 5,0	< 5,0	7	7	8	9	35	16	13
2014-02-13				7			52		17
2014-03-19	< 5,0	< 5,0	7	7	< 5,0	14	42	12	22
2014-04-17				7			48		15
2014-05-22	6	12	8	8	7	8	45	11	17
2014-06-12				7			62		16
2014-07-16	7	11	7	10	9	9	71	19	34
2014-08-15				14			68		50
2014-09-08	< 5,0	9	5	10	6	7	57	11	11
2014-10-13				7			65		19
2014-11-24	6	11	12	18	12	17	200	51	60
2014-12-15				10			46		32
<b>Medelvärde 2012</b>	<b>8</b>	<b>10</b>	<b>8</b>	<b>12</b>	<b>9</b>	<b>27</b>	<b>48</b>	<b>41</b>	<b>33</b>
<b>Medelvärde 2013</b>	<b>6</b>	<b>9</b>	<b>9</b>	<b>10</b>	<b>8</b>	<b>14</b>	<b>60</b>	<b>26</b>	<b>32</b>
<b>Medelvärde 2014</b>	<b>6</b>	<b>11</b>	<b>8</b>	<b>9</b>	<b>8</b>	<b>10</b>	<b>66</b>	<b>20</b>	<b>26</b>
2012-2014	7	10	8	10	9	17	58	29	30
<b>Högsta värde 2014</b>	<b>7</b>	<b>12</b>	<b>12</b>	<b>18</b>	<b>12</b>	<b>17</b>	<b>200</b>	<b>51</b>	<b>60</b>
<b>Lägsta värde 2014</b>	<b>6</b>	<b>9</b>	<b>5</b>	<b>7</b>	<b>6</b>	<b>7</b>	<b>35</b>	<b>11</b>	<b>11</b>

<b>TOC (mg C/l)</b>									
2014-01-22	6,1	7,0	9,0	9,9	10,0	9,8	7,2	10,0	9,1
2014-03-19	6,1	9,3	7,8	8,0	8,2	7,6	7,7	9,0	7,5
2014-05-22	5,9	11,0	6,8	6,4	6,4	6,1	9,3	6,4	6,4
2014-07-16	5,6	6,7	7,2	7,4	7,0	6,9	8,4	6,7	5,9
2014-09-08	5,4	7,2	8,0	8,0	5,7	5,9	11,0	6,1	6,2
2014-11-24	5,4	7,6	8,9	8,5	8,2	7,4	14,0	8,1	10,0
<b>Medelvärde 2012</b>	<b>6,0</b>	<b>7,9</b>	<b>7,2</b>	<b>7,1</b>	<b>6,9</b>	<b>7,1</b>	<b>7,8</b>	<b>7,1</b>	<b>7,3</b>
<b>Medelvärde 2013</b>	<b>5,7</b>	<b>8,2</b>	<b>7,2</b>	<b>7,1</b>	<b>7,0</b>	<b>7,2</b>	<b>8,5</b>	<b>7,3</b>	<b>7,1</b>
<b>Medelvärde 2014</b>	<b>5,8</b>	<b>8,1</b>	<b>8,0</b>	<b>8,0</b>	<b>7,6</b>	<b>7,3</b>	<b>9,6</b>	<b>7,7</b>	<b>7,5</b>
2012-2014	5,8	8,1	7,5	7,4	7,2	7,2	8,6	7,4	7,3
<b>Högsta värde 2014</b>	<b>6,1</b>	<b>11,0</b>	<b>9,0</b>	<b>9,9</b>	<b>10,0</b>	<b>9,8</b>	<b>14,0</b>	<b>10,0</b>	<b>10,0</b>
<b>Lägsta värde 2014</b>	<b>5,4</b>	<b>6,7</b>	<b>6,8</b>	<b>6,4</b>	<b>5,7</b>	<b>5,9</b>	<b>7,2</b>	<b>6,1</b>	<b>5,9</b>

<b>Absorbans F (420/5)</b>									
2014-01-22	0,086	0,086	0,178	0,155	0,167	0,166	0,086	0,150	0,155
2014-03-19	0,079	0,147	0,118	0,120	0,121	0,121	0,091	0,122	0,118
2014-05-22	0,070	0,263	0,184	0,108	0,101	0,097	0,185	0,102	0,101
2014-07-16	0,055	0,135	0,108	0,107	0,082	0,082	0,134	0,086	0,093
2014-09-08	0,124	0,110	0,137	0,132	0,078	0,077	0,147	0,084	0,076
2014-11-24	0,075	0,135	0,180	0,169	0,138	0,132	0,096	0,104	0,123
<b>Medelvärde 2012</b>									
<b>Medelvärde 2013</b>	<b>0,075</b>	<b>0,137</b>	<b>0,121</b>	<b>0,172</b>	<b>0,105</b>	<b>0,199</b>	<b>0,138</b>	<b>0,110</b>	<b>0,133</b>
<b>Medelvärde 2014</b>	<b>0,082</b>	<b>0,146</b>	<b>0,151</b>	<b>0,132</b>	<b>0,115</b>	<b>0,113</b>	<b>0,123</b>	<b>0,108</b>	<b>0,111</b>
2013-2014	0,078	0,142	0,136	0,152	0,110	0,156	0,131	0,109	0,122
<b>Högsta värde 2014</b>	<b>0,124</b>	<b>0,263</b>	<b>0,184</b>	<b>0,169</b>	<b>0,167</b>	<b>0,166</b>	<b>0,185</b>	<b>0,150</b>	<b>0,155</b>
<b>Lägsta värde 2014</b>	<b>0,055</b>	<b>0,086</b>	<b>0,108</b>	<b>0,107</b>	<b>0,078</b>	<b>0,077</b>	<b>0,086</b>	<b>0,084</b>	<b>0,076</b>

<b>Kalcium (mg Ca<sup>2+</sup>/l)</b>									
2014-03-19						5,6	13,0		6,9
2014-05-22						5,8	15,0		6,6
2014-07-16						6,4	18,0		8,7
2014-09-08						6,4	15,0		8,3
<b>Medelvärde 2012</b>									
<b>Medelvärde 2013</b>									
<b>Medelvärde 2014</b>						<b>6,1</b>	<b>15,3</b>		<b>7,6</b>
2012-2014									
<b>Högsta värde 2014</b>						<b>6,4</b>	<b>18,0</b>		<b>8,7</b>
<b>Lägsta värde 2014</b>						<b>5,6</b>	<b>13,0</b>		<b>6,6</b>

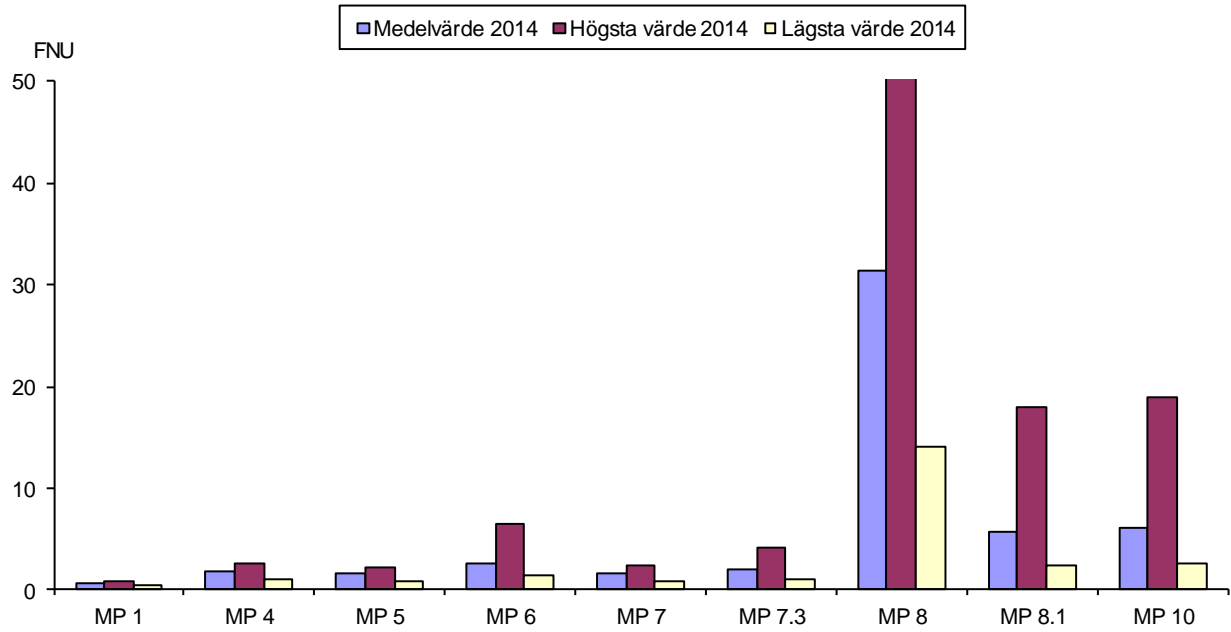


## Mölnålsån

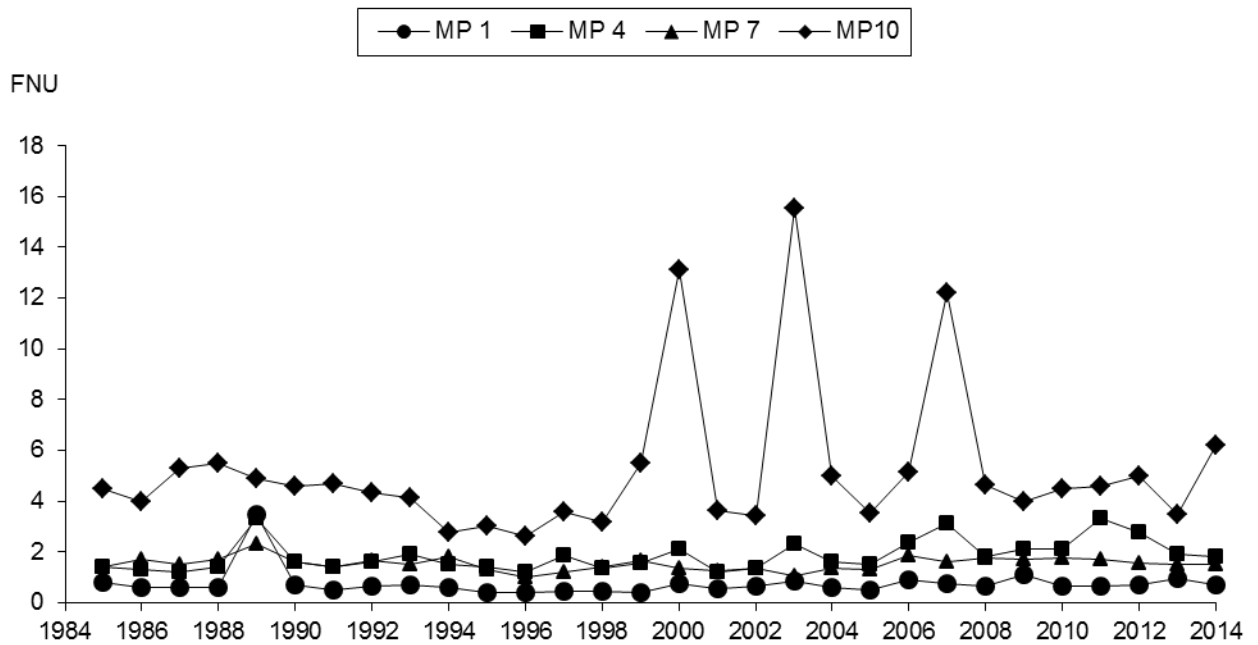
Provpunkt	MP 1	MP 4	MP 5	MP 6	MP 7	MP 7.3	MP 8	MP 8.1	MP 10
<b>Magnesium (mg Mg<sup>2+</sup>/l)</b>									
2014-03-19						1,3	3,6		1,6
2014-05-22						1,3	4,0		1,5
2014-07-16						1,5	4,4		2,0
2014-09-08						1,4	3,8		1,9
<b>Medelvärde 2012</b>									
<b>Medelvärde 2013</b>									
<b>Medelvärde 2014 2012-2014</b>						<b>1,4</b>	<b>4,0</b>		<b>1,8</b>
<b>Högsta värde 2014</b>						<b>1,5</b>	<b>4,4</b>		<b>2,0</b>
<b>Lägsta värde 2014</b>						<b>1,3</b>	<b>3,6</b>		<b>1,5</b>
<b>Klorid (mg Cl<sup>-</sup>/l)</b>									
2014-03-19						16	47		22
2014-05-22						16	44		17
2014-07-16						16	59		24
2014-09-08						15	35		21
<b>Medelvärde 2012</b>									
<b>Medelvärde 2013</b>									
<b>Medelvärde 2014 2012-2014</b>						<b>16</b>	<b>46</b>		<b>21</b>
<b>Högsta värde 2014</b>						<b>16</b>	<b>59</b>		<b>24</b>
<b>Lägsta värde 2014</b>						<b>15</b>	<b>35</b>		<b>17</b>

Provtagningen är utförd av Medins Havs och Vattenkonsulter AB i Mölnlycke och analyserna är utförda av ALcontrol i Linköping

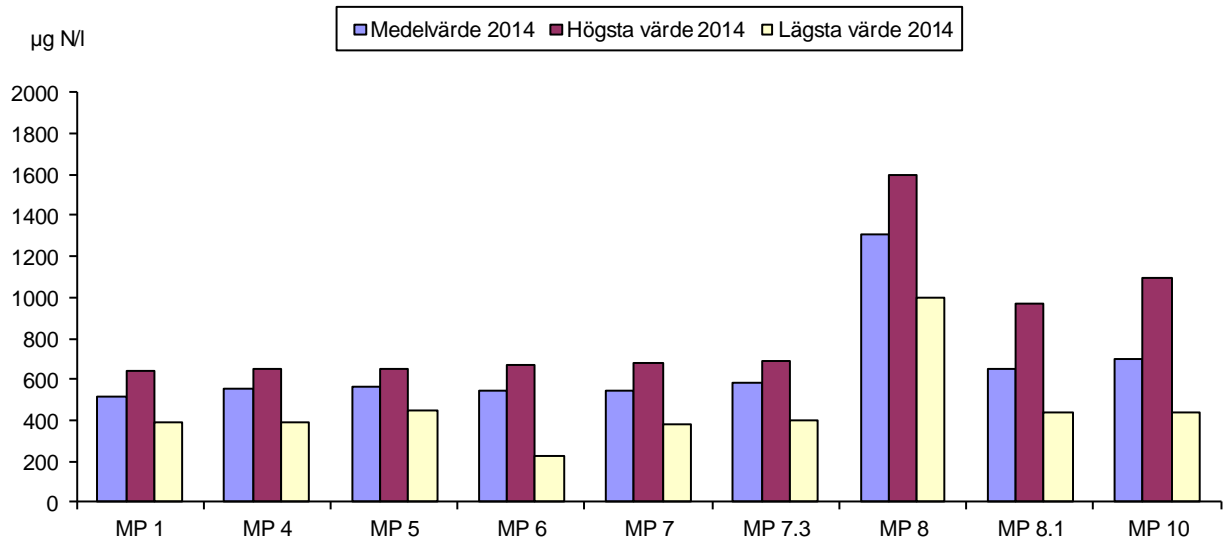
## Möndalsån TURBIDITET 2014



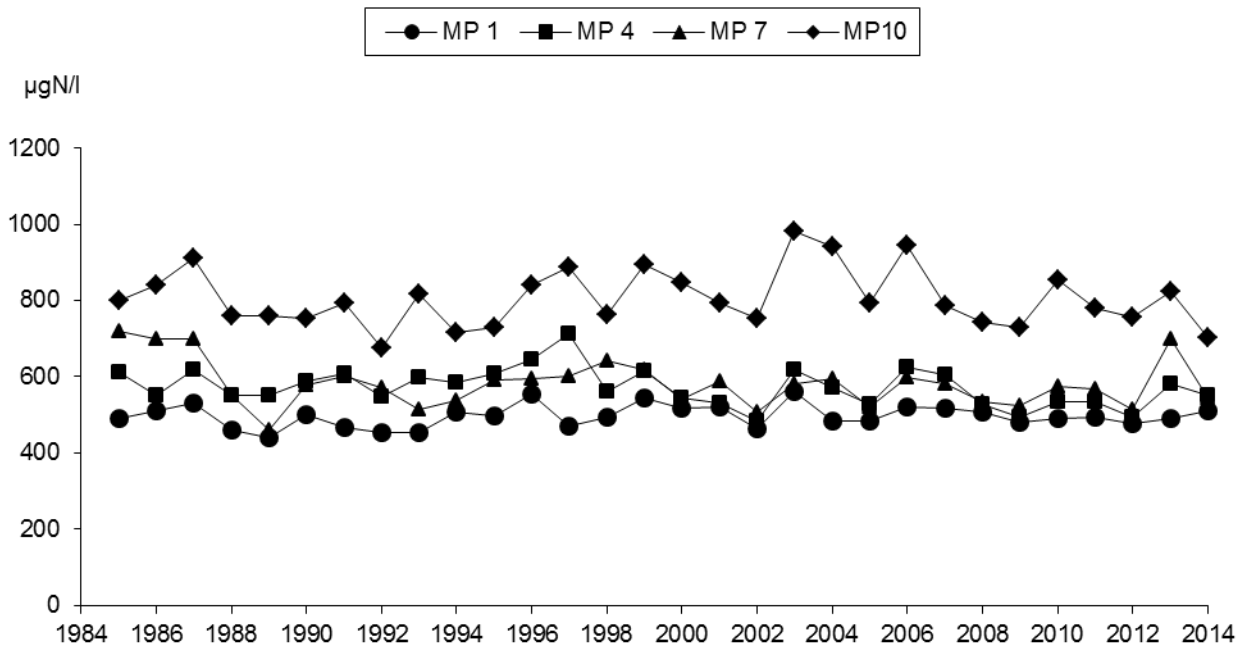
## Möndalsån TURBIDITET 1985-2014



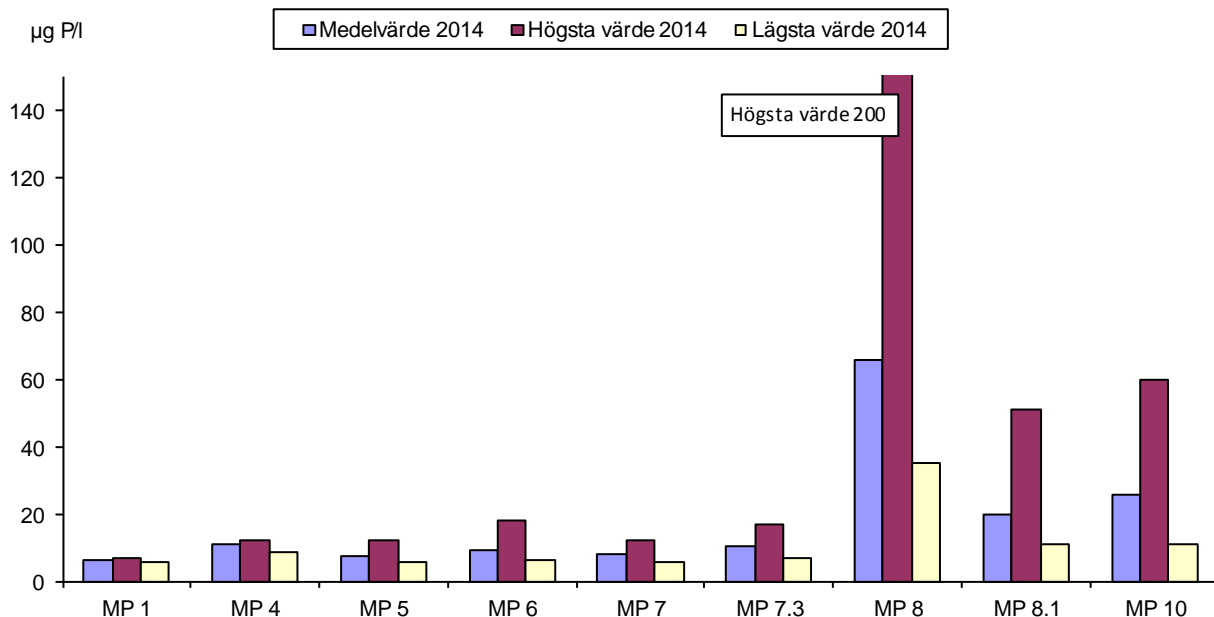
## Möndalsån TOTALKVÄVE 2014



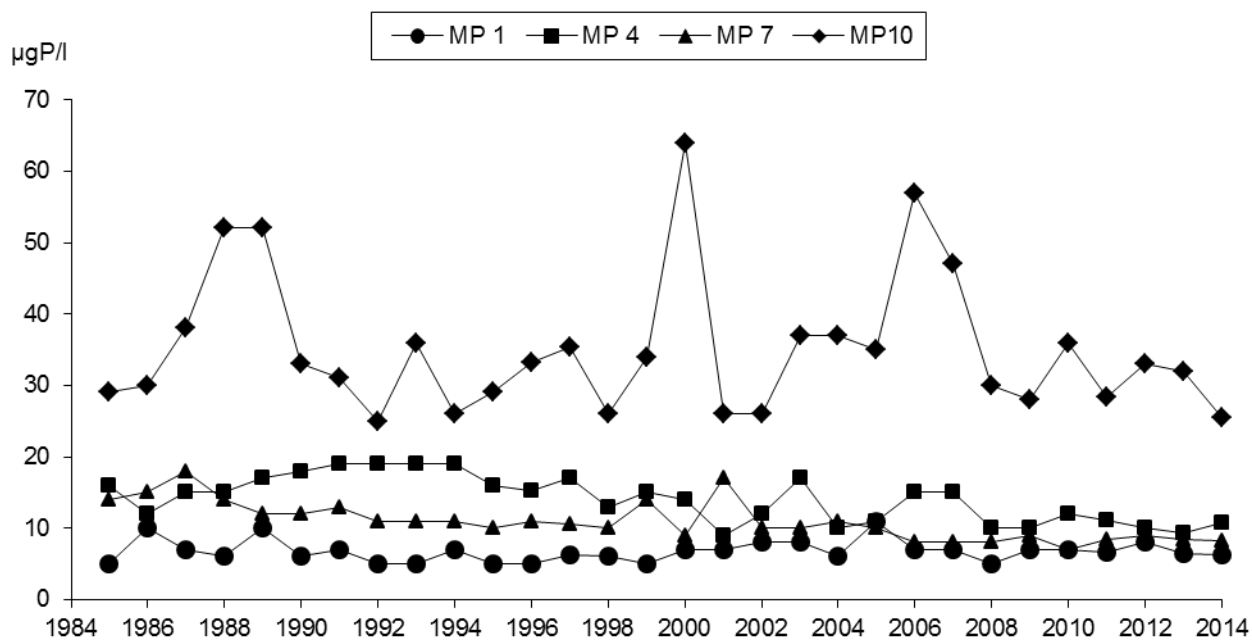
## Möndalsån TOTALKVÄVE 1985-2014



## Möndalsån TOTALFOSFOR 2014



## Möndalsån TOTALFOSFOR 1985-2014



# Kommentarer till övriga parametrar 2014

---

## **pH-värde**

pH-värdet har under de senaste åren legat stabilt omkring 7 och bedöms därför som ett nära neutralt vatten. Detta är ett resultat av omfattande kalkningsinsatser i avrinningsområdet.

## **Konduktivitet**

Konduktivitetmätningarna (mätning av vattnets elektriska ledningsförmåga) i Mölndalsån under 2014 visar att provpunkt MP8 har det högsta medelvärdet. Provpunkterna uppströms MP8 har något lägre värden jämfört med MP8.1 och MP10, som ligger nedströms MP8.

## **Alkalinitet**

Medelvärdet för alkaliniteten (buffertförmågan) är god till mycket god vid samtliga provpunkter. Provpunkterna i åns övre lopp visar på något lägre värden jämfört med i det nedre loppet. Alkaliniteten skulle troligtvis vara sämre i åns övre lopp om inte omfattande kalkning bedrivits.

## **Syrehalt**

Syrehalten i Mölndalsån har under 2014 legat på en jämn, tillfredsställande nivå med ett syrerikt tillstånd i samtliga provpunkter.



## DEL C MÖLNDALSÅN

Ingående i rapport  
avseende 2014 års  
vattendragskontroll

## SJÖAR

Rådasjön

April 2015

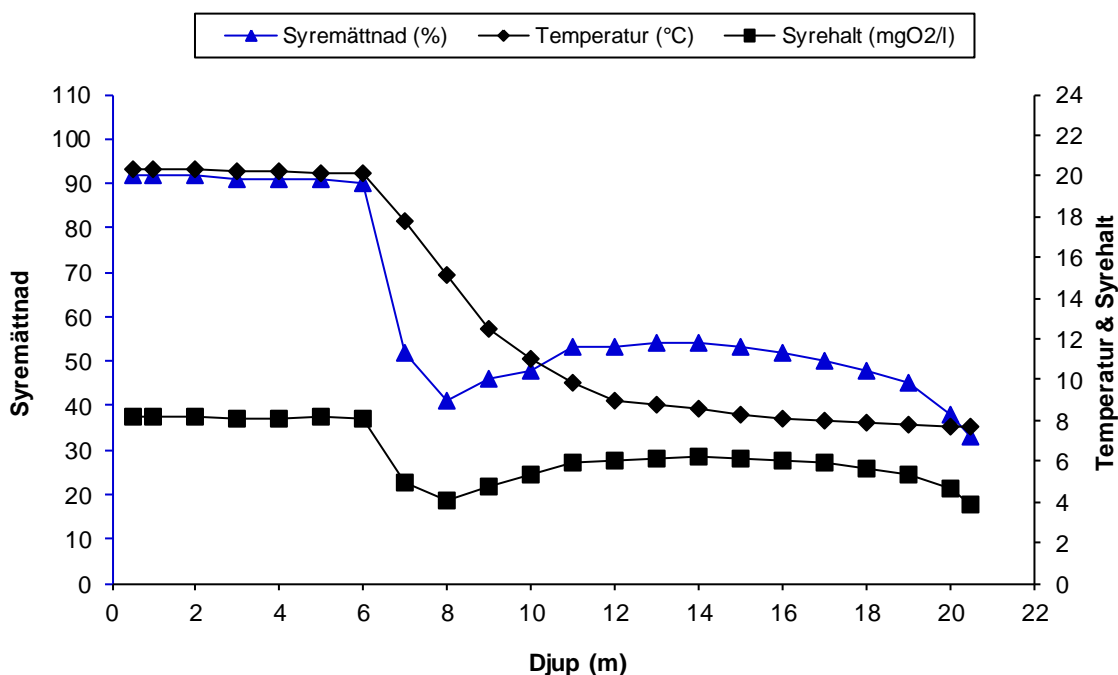
Djup (m)	Temperatur (°C)	Syrehalt (mgO <sub>2</sub> /l)	Syremättnad (%)	Totalkväve (µg N/l)	Totalfosfor (µg P/l)
0,5	20,3	8,2	92	410	5,8
1	20,3	8,2	92		
2	20,3	8,2	92		
3	20,2	8,1	91		
4	20,2	8,1	91		
5	20,1	8,2	91		
6	20,1	8,1	90		
7	17,8	4,9	52		
8	15,1	4,1	41	520	5,7
9	12,5	4,8	46		
10	11,0	5,3	48		
11	9,8	5,9	53		
12	9,0	6,0	53		
13	8,8	6,1	54		
14	8,6	6,2	54		
15	8,3	6,1	53		
16	8,1	6,0	52		
17	8,0	5,9	50		
18	7,9	5,6	48		
19	7,8	5,3	45		
20	7,7	4,7	38		
20,5	7,7	3,9	33	650	10

Klorofyll (µg/l): 4,1  
 TOC (mg/l): -  
 pH-värde: 7,3

Siktdjup (m): 4,2/3,9 (med/utan vattenkikare)  
 Abs F (420/5): 0,080  
 Alkalinitet (mekv/l): 0,24

Provtagning utförd av Medins Havs och Vattenkonsulter AB i Mölnlycke och analyserna utförda av ALcontrol AB i Linköping.

### Rådasjön KONTROLL AV DJUPPROFIL 20140814





# GÖTA ÄLVS VATTENVÅRDSFÖRBUND

## BEGREPPSFÖRKLARINGAR

April 2015



# Begreppsförklaringar

---

Redovisade analysvärden från en provtagningspunkt ger vid jämförelse med motsvarande värden från andra tillfällen, eller från andra provtagningspunkter, en uppfattning om tillståndet i den studerade punkten. Men vad betyder egentligen analysen och varför gör man den? Det är frågor som ofta ställs. Av den anledningen lämnas här en kortfattad begreppsförklaring, som kan vara till hjälp när rapporten läses.

---

## ALKALINITET

Alkalinitet är ett mått på vattnets motståndsförmåga mot försurning, d.v.s. förmåga att tåla ett tillskott av vätejoner utan att reagera med pH-sänkning. I detta sammanhang brukar man även tala om buffertkapacitet, d.v.s. förmågan att neutralisera tillskott av sura ämnen. Alkalinitet används ofta som mått på buffertkapaciteten. God buffertkapacitet innebär att vattnet innehåller joner som vätekarbonat, karbonat och hydroxid-joner som påverkar alkaliniteten. En ökning av nämnda joner ger upphov till ökad alkalinitet. Om alkaliniteten är noll sjunker pH vid varje tillskott av sura produkter. Ett vatten med hög buffertkapacitet kan lättare neutralisera ett tillskott av syror till skillnad mot ett vatten med svag buffertkapacitet

Alkaliniteten uttrycks i mmol  $\text{HCO}_3^-/l$  (millimol vätekarbonat per liter) eller mekv  $\text{HCO}_3^-/l$  (milliekvivalenter vätekarbonat per liter).

---

## ALUMINIUM

Aluminium är näst efter syre och kisel vårt vanligaste grundämne i jordskorpan. Jordskorpan medelhalt av aluminium är ca 8 procent. Normalt sett är aluminium inte löslig, men lösligheten ökar starkt vid låga pH-värden. Nedfall av försurande ämnen leder till att det avrinnande vattnet från skogsmark blir surt och aluminiumrikt, vilket orsakar skador på vattenlevande växter och djur. Aluminium kan vara giftigt för vattenorganismer vid 75-200  $\mu\text{g Al/l}$  och högre. Metallen är även skadlig för människan. Sura sjöar har oftast aluminiumkoncentrationer på 10-100  $\mu\text{g Al/l}$  och surt grundvatten kan ha koncentrationer över 1 000  $\mu\text{g Al/l}$ .

---

## BOD

Den biokemiska syreförbrukningen (BOD) är ett mått på den mängd syrgas som åtgår för vattnets mikroorganismer vid deras nedbrytning av organiskt material. BOD står för engelskans Biochemical Oxygen Demand. BOD-mätningar har förekommit i Sverige sedan 1930-talet. Vid en BOD-analys bestäms syrgaskoncentrationen i ett vattenprov både före och efter att provet fått stå en viss tid i mörker med en temperatur på 20°C. Vattenprovet står i mörker (inkuberas) under 5 eller 7 dygn, varefter man mäter BOD<sub>5</sub> eller BOD<sub>7</sub>. BOD mäts som mg  $\text{O}_2/l \cdot \text{dygn}$  eller ml  $\text{O}_2/l \cdot \text{s}$ .

---

---

## COD

Den kemiska syreförbrukningen, COD (Chemical Oxygen Demand), är ett mått på den mängd syrgas som förbrukas vid kemisk totaloxidation där samtliga närvarande lösta och suspenderade organiska föreningar övergår till oorganiska slutprodukter. COD mäts som mg O<sub>2</sub>/l (milligram syre per liter).

Två olika analysmetoder finns där två olika oxidationsmedel används - permanganatoxidation, COD<sub>Mn</sub>, och dikromatoxidation, COD<sub>Cr</sub>. Permanganatmetoden är en äldre analysmetod jämfört med dikromatmetoden och började i vissa fall redan att användas på 1800-talet, medan de första COD<sub>Cr</sub>-mätningarna utfördes på 1950-talet. Det är svårt att fastställa korrelationstal mellan de två metoderna, varför det av jämförelseskäl är av stort värde att idag mäta COD<sub>Mn</sub> i recipientvatten och opåverkade vatten. Ingen av de två metoderna ger en fullständig oxidation. Med COD<sub>Cr</sub> kan 90-100 procent oxidation fås på kommunalt avloppsvatten. COD<sub>Mn</sub> har i genomsnitt en oxidationsgrad på 40 procent med en variation på 20-80 procent beroende på provets innehåll av organiska föreningar. Metoden är dock känsligare än dikromatmetoden.

---

## COLIFORMA BAKTERIER

Förekomst av coliforma bakterier (E.coli) visar på förekomst av fekalier i vattnet. Colibakterierna hör till tarmens normala bakterieflora, men en del av colibakterierna kan vara hälsovådliga särskilt för känsliga personer. Om det finns rikligt med bakterier i vattnet, ökar risken att där också finns andra och mer smittofarliga mikrober som sprids med fekalierna, exempelvis Salmonella och olika tarmvirus.

---

## DIKLORMETAN

Diklormetan, CH<sub>2</sub>Cl<sub>2</sub> (metylenklorid), är ett klorerat lösningsmedel som tidigare använts i stor utsträckning för sådana ändamål som rengöring, avfettning, färgborttagning etc. I Sverige förbjöds det i konsumentprodukter 1999, och industriell användning är i princip förbjuden sedan 1996, med vissa undantag som t.ex. inom läkemedelsindustrin. Orsaken till förbudet är främst förknippad med de hälsofarliga egenskaper som ämnena har. De är dels cancerframkallande och ger dels symptom som är kopplade till påverkan på nervsystemet. I andra länder används det dock fortfarande.

---

## DIOXINER

Dioxiner och dibensofuraner är klorerade miljögifter som ibland sammanfattas som "dioxiner". De fullständiga namnen är polyklorerade dibenso-p-dioxiner (PCDD) respektive polyklorerade dibensofuraner (PCDF).

Dioxiner och dibensofuraner bildas i mycket små mängder vid förbränningsprocesser vid tillverkning av andra klorerade organiska ämnen. Antalet tänkbara ämnen som kan bildas är 210 st och 17 st av dem anses som speciellt giftiga. Den giftigaste är 2,3,7,8-tetraklordibenso-p-dioxin (TCDD). Dioxiner och dibensofuraner har påvisats i stora delar av miljön, i fisk och i däggdjur och i bröstmjölk hos människa. Vissa av föreningarna kan också bildas

naturligt i miljön, men de mängderna är mycket mindre än från industriella processer. På grund av hög kemisk stabilitet och god fettlöslighet anrikas de i näringskedjorna t.ex. i fettdepåerna och kommer därför att finnas kvar i ekosystemen under mycket lång tid.

Dioxiner och dibensofuraner hör till de ämnen som ingår i Stockholms-konventionen om långlivade organiska ämnen, s.k. POPs (Persistent Organic Pollutants). I ett särskilt delmål inom det nationella miljömålet "Giftfri miljö" gäller att halterna av dioxiner i livsmedel ska minska.

---

## EKVIVALENT

En ekvivalent är en måttenhet för substansmängd som motsvarar en mol laddning. 1 mol NaCl (koksalt) = 1 ekvivalent NaCl, då både natriumjonen ( $\text{Na}^+$ ) och kloridjonen ( $\text{Cl}^-$ ) har en laddning vardera. 1 mol  $\text{CaSO}_4$  (gips) = 2 ekvivalenter  $\text{CaSO}_4$ , då både kalciumjonen ( $\text{Ca}^{2+}$ ) och sulfatjonen ( $\text{SO}_4^{2-}$ ) har två laddningar vardera. När koncentrationen av ett ämne uttryckts på ekvivalentbasis, kallas det för normalitet.

---

## FOSFAT

I syrerika vatten finns löst oorganisk fosfor i form av ortofosfater,  $\text{H}_2\text{PO}_4^-$ ,  $\text{HPO}_4^{2-}$  och  $\text{PO}_4^{3-}$ . Dessa tre former kallas gemensamt för fosfat-fosfor ( $\text{PO}_4\text{-P}$ ) och är de enda former av fosfor som växterna kan tillgodogöra sig. Fosfatkoncentrationen utgör ett mått på den för växterna omedelbart tillgängliga fosfor i vattnet. En hög fosfatkoncentration i en sjö är därför normalt en indikation på en eutrofiering. Fosfatkoncentrationerna mäts i  $\mu\text{g/l}$  eller i  $\mu\text{mol/l}$ .

Den naturliga fosfatkoncentrationen i sötvattenmiljö är vanligtvis lägre än vad växter och plankton kan tillgodogöra sig, d.v.s. fosfatkoncentrationen är i alla normala sötvattensystem begränsade för alg- och växttillväxt, speciellt på sommaren. Om fosfater tillförs, t.ex. från jordbruksmarker och enskilda avlopp reagerar sjöns vegetation snabbt med en tillväxt.

---

## FÄRG TAL

Brunfärgningen av våra vatten är en naturlig företeelse och beror på utlakning av brunfärgade humusämnen från marken. I näringsfattiga och sura sjöar används färgvärdet huvudsakligen som ett mått på humuskoncentrationen. Humusämnena bildas vid nedbrytning av döda växt- och djurrester. Speciellt barrskogar producerar en stor andel svårnedbrytbara humussyror, som därför hinner nå vattendrag och sjöar. Humus gynnar primärproduktionen genom att tillföra fosfor. Vid försurning ändras färgvärdet genom att humusämnena avfärgas.

Färgvärdet kan bestämmas genom absorbansmätning i optiskt instrument eller genom att jämföra vattenfärgen med färgen hos kalibrerade lösningar av platinaklorid. Färgvärdet uttrycks som milligram platina per liter, mg Pt/l. Normalvärdet för svenska insjöar ligger mellan 10 och 80 mg Pt/l. Dricksvatten ha ett normalt färgvärde på ca 5 mg Pt/l.

---

**GLÖDNINGSREST**      Glödningsrest är det som återstår av torrt, avvattnat sediment då det glödsgats i hög temperatur. Glödningsförlusten motsvarar mängden organiskt material. *Se torrsubstans.*

---

**GRUMLIGHET**      *Se turbiditet.*

---

**HETEROTROFA BAKTERIER**      Heterotrofa bakterier ger en allmän uppfattning om det totala bakterieinnehållet i vattnet. Bakterierna lever på nedbrytning av organiskt material (heterotrof = organisk kolkälla). Antalet heterotrofa bakterier bestäms genom odling (20 °C 7 dygn) i ett näringsmedium. I dricksvatten indikerar parametern tillväxt i vattenverk eller rörnät. Förhöjda värden kan bero på inläckande ytvatten och /eller på otillräcklig vattenomsättning. I nya brunnar kan det finnas ett högt antal heterotrofa bakterier, men antalet brukar sjunka efter någon tids användning. Om antalet heterotrofa bakterier är mindre än 1000 per ml bedöms vattnet som tjänligt medan 1000 eller däröver ger bedömningen tjänligt med anmärkning.

---

**KONDUKTIVITET**      Ju fler lösta joner ett vatten innehåller desto lättare leder det elektricitet, d.v.s. desto högre konduktivitet (ledningsförmåga) har det. Detta innebär att havsvatten har högre konduktivitet än insjövatten, och att en sjö omgiven av lättvittrade leror har högre konduktivitet än en skogssjö omgiven av svårvittrat berg. Försurning ökar också jonkoncentrationen i vatten, då den sura nederbörden är betydligt jonrikare än rent regn.

Konduktiviteten uttrycks i milliSiemens per meter, mS/m. Normalvärden för konduktiviteten i svenska insjöar är 2-20 mS/m. Konduktiviteten mäts vid 25°C med hjälp av en mätsond (bestående av en cell med två platinaelektoder) kopplad till ett visarinstrument.

---

**KVÄVE**      I naturliga vatten förekommer kväve i många olika former, där en stor del utgörs av kvävgas (N<sub>2</sub>). Det återstående kvävet finns i form av nitrat och löst, organiskt bundet kväve tillsammans med ammonium och nitrit.

Kväve finns i alla levande organismer, såväl växter som djur, främst i aminosyror/proteiner och nukleinsyror. När organiskt material bryts ner frigörs det organiskt bundna kvävet till slut som ammonium (NH<sub>4</sub><sup>+</sup>). Vid nitrifikation oxideras sedan ammonium stegvis under närvaro av syre med nitrat som slutprodukt. Om syrgastillgången är dålig blir istället slutprodukten nitrit, som är giftig för flertalet organismer.

---

LIMNOLOGI	Limnologi är läran om sötvatten (färskvatten), dess växt- och djurliv, fysiska egenskaper och geografiska karaktäristika etc. Limnologi kommer från det grekiska ordet limne = sjö.
LITORALEN	Litoralen är detsamma som strandzon. Litoralen börjar vid nivån för högsta vattenståndet och når ned till det djup där fotosyntes för bottenvegetationen inte längre är möjlig.
NITRAT	Nitrat, NO <sub>2</sub> , är den oorganiska kväveform som förutom ammonium och urea används av primärproducenterna som kvävekälla. En hög nitratkoncentration kan orsaka en kraftig alg tillväxt och kan vara en indikation på utsläpp av avloppsvatten. Koncentrationen av nitrat brukar anges som nitrat-kväve, d.v.s. massan eller mängden av det ingående kvävet i nitrat per liter prov.
NONYLFENOL	Nonylfenol är en svårnedbrytbar tensid. Nonylfenol användes tidigare som tensid i biltvättmedel och andra rengöringsprodukter, men är nu förbjudet att använda i svensk produktion. Studier visar att ämnet kan störa fiskars hormonbalans så att hanfiskar utvecklar feminina egenskaper. Många vattendrag, särskilt i tätbefolkade områden, har visat sig innehålla förhöjda halter av nonylfenol som överstiger EU:s gränsvärden. En förklaring är att nonylfenolen kan ha kommit ut i vattendragen när importerade textilier tvättats, och reningsverken klarar i dagsläget inte av att rensa bort alla spår av ämnet.
PCB	PCB (polyklorerade bifenyler) förbjöds 1985 i Sverige, men finns fortfarande i gammal olja, plast, färg och elutrustning som läcker PCB till miljön. Det finns 210 kända PCB-föreningar varav några använts sedan 1930-talet framför allt för sin goda motståndskraft mot värme. PCB är svårnedbrytbart och ansamlas i fettvävnad och anrikas uppåt i näringskedjan hos djur. PCB är giftigt för vattenlevande organismer och ger fortplantningsstörningar hos fisk och marina däggdjur.
PELAGIALEN	Pelagen, pelagialen eller den pelagiska zonen är den fria vattenmassan i en stor sjö eller ett havsområde och livet i denna vattenmassa.
PERMANGANAT	<i>Se COD<sub>(Mn)</sub></i>

---

## pH-VÄRDE

pH-värdet är ett mått på antalet vätejoner i vattnet, närmare bestämt den negativa logaritmen av vätejonkoncentrationen  $[H^+]$  i mol. Vid pH 7 är lösningen neutral, vid pH lägre än 7 är lösningen sur och vid pH högre än 7 är lösningen basisk. Dricksvatten i kommunala vattennät ska enligt Livsmedelsverket ha ett pH-värde mellan 7,5 och 9, främst för att undvika korrosion i ledningsnätet.

I trakter med kalkrik bergrund ligger pH-värdena i sjöar och vattendrag över 8, medan näringsfattiga skogssjöar kan ha ett normalt pH på 6. Försurade sjöar kan ha pH-värden ner mot 4. De första biologiska skadorna i sjöar och vattendrag uppträder redan vid ett pH-värde strax under 6. Under pH 5 kan oftast inte någon annan fiskpopulation än ål överleva i längden. Havsvatten är svagt basiskt med pH-värden mellan 7,5 och 8,4.

---

## PRIORITERADE ÄMNEN

I Vattendirektivet finns en förteckning över 33 prioriterade ämnen eller ämnesgrupper (föroreningar), varav 11 identifierats som prioriterade farliga ämnen. För de ämnen som nu finns med på listan föreslås åtgärder för att minska eller fasa ut utsläppen av ämnena och utarbeta gemensamma kvalitetsstandarder. Bedömningen om ett vatten uppnår god kemisk status beror mycket på förekomst av dessa prioriterade ämnen.

---

## PROFUNDAL

Profundalen är den del av en sjö- eller havsbotten som ligger djupare än vad ljuset kan tränga ned. Dess organismer är därför oberoende av ljus för sin ämnesomsättning. Profundalen avgränsas uppåt mot litoralen.

---

## REDOXPOTENTIAL

Redoxpotential är ett mått på balansen mellan oxiderande och reducerande ämnen. Vid utsläpp av syreförbrukande ämnen sjunker syrehalten i vattnet och därmed också redoxpotentialen. Även andra utsläpp kan ge upphov till en förändrad redoxpotential.

Redoxpotential mäts i samtliga sju mätstationer längs Göta älv.

---

## SUBLITORAL

Sublitoralen i havet är den zon av havsstranden och kustzonen som sträcker sig från lågvattennivån på stranden ut till kanten av kontinentalsockeln (vanligen ca 200 m djup). Zonen indelas ibland i en inre och en yttre sublitoral. I en sjö är sublitoralen den del av litoralen som sträcker sig från lågvattennivån ned till lägsta djup för flytbladsväxternas utbredning. Zonen indelas ibland i en övre sublitoral (med övervattensväxter) och en undre (med flytbladsväxter).

---



---

**SUSPENDERAT MATERIAL**

Suspenderat material (SS) är ett mått på de organiska och oorganiska partiklar som kan sedimentera. Suspenderat material kallas även för partikulärt material eller suspenderade ämnen och är större än 0,45 µm i diameter. Partiklar av denna storlek sedimenterar relativt snabbt till botten men förekommer också i rinnande vatten eller i vissa utsläpp. När vattenföringen blir större ökar vanligen halten suspenderat material. Suspenderat material mäts i mg/l.

---

**SYREMÄTTNAD**

Syremättnad eller syrgasmättnad anger hur stor andel av den syrebindande kapaciteten som är tagen i anspråk. Syremättnaden uttrycks som det procentuella förhållandet mellan uppmätt syrgaskoncentration och den totala syrgaslösligheten vid aktuell temperatur och salthalt. Hur mycket syrgas som kan lösas i vatten är beroende av vattentemperaturen, salthalten och atmosfärstrycket. Kallt vatten löser mer syrgas än varmt, salt vatten löser mindre än sött.

---

**SYRGAS**

Syrgas tillförs vattnet från atmosfären men också från växterna vid deras fotosyntes. Syrgas förbrukas vid kemisk eller biologisk nedbrytning, vilket ofta är en effekt av utsläpp av syrgastärande materia från exempelvis avlopp, men syrgas förbrukas även när döda organismer ska brytas ner. I övergödda sjöar och kustnära havsområden deponeras ofta så stora mängder död materia att syrgasbrist uppstår. Även i mindre näringsrika områden kan syrgasbrist uppstå vid dålig omblandning av vattnet, t.ex. vid lång isperiod eller under ett kraftigt och långlivat språngskikt. Om syrgasen helt tar slut bildas svavelväte, som är en giftig, illaluktande gas. Syrgashalten uttrycks som mg O<sub>2</sub>/l, ml O<sub>2</sub>/l eller µmol O<sub>2</sub>/l.

---

**TEMPERATUR**

Vattentemperaturen påverkar många andra variabler, dels direkt via atomernas rörelsehastighet som t.ex. ledningsförmåga och vattnets möjlighet att lösa andra ämnen som exempelvis kolsyra eller syrgas, dels indirekt genom att den biologiska aktiviteten är temperaturberoende. Vid mätning av pH och ledningsförmåga korrigeras värdet beroende på temperaturen. I en sjö och i havet har temperaturen stor betydelse för omsättningen av vattenmassan. Vår och höst sker vanligen en cirkulation så att vattenmassans ytskikt och bottenkikt byts ut.

---

**TORRSUBSTANS**

Ett sediments torrsubstans är det som återstår då allt vatten avlägsnats genom torkning. Glödningsförlust (AFDW) = Torrsubstans(DW) - Glödningsrest(AW)

---

---

TOTALFOSFOR	<p>Med totalfosfor menas summan av löst oorganiskt fosfor, polyfosfater, löst organisk fosfor samt partikulärt bunden organisk och oorganisk fosfor. Totalfosfor, Tot-P, mäts i <math>\mu\text{g P/l}</math> eller <math>\mu\text{mol P/l}</math>. Totalfosfor är en potentiell näringskälla, eftersom den fosfor som inte direkt kan tas upp av växtligheten kan omvandlas till tillgängligt fosfat. Typisk totalfosforkoncentration i våra kustnära vatten är 1-10 <math>\mu\text{mol Tot-P/l}</math>.</p>
TOTALKVÄVE	<p>Variabeln totalkväve, Tot-N, innefattar inte kvävgas utan avser allt det kväve som finns både löst (organiskt och oorganiskt) och uppbundet i partiklar och biomassa. Totalkoncentrationen av kväve varierar endast lite under året och kan därför vara ett bra mått på t.ex. eutrofieringspåverkan.</p> <p>Tot-N anges som <math>\mu\text{g N/l}</math> eller <math>\mu\text{mol N/l}</math>. En vanlig analysmetod för att bestämma totalkoncentrationen av kväve är peroxdisulfatmetoden, där kväveföreningar omvandlas till nitrat.</p>
TURBIDITET	<p>Turbiditet beror på olöst substans och definieras som ett uttryck för den optiska egenskap som gör att ljus sprids och absorberas i stället för att passera i raka linjer genom provet. Turbiditeten varierar med storlek, form, sammansättning och brytningsindex hos de suspenderade partiklarna. Partiklarna kan utgöras av lera, slam, växt- och djurplankton, mikrober, organiskt material och små olösliga partiklar av varierade ursprung. I rinnande vatten dominerar de oorganiska partiklarna, medan organiska partiklar dominerar i sjöar. I öppna havsområden består partiklarna vanligen av växt- och djurplankton eller dött organiskt material. Närmare kusterna tillkommer lerpartiklar och liknande material från floder och eroderande stränder.</p> <p>Turbiditeten är relaterad till koncentrationen suspenderade ämnen men förhållandet kan inte kvantifieras. Turbiditeten uttrycks i FNU (Formazine Nephelometric Units).</p>

---

